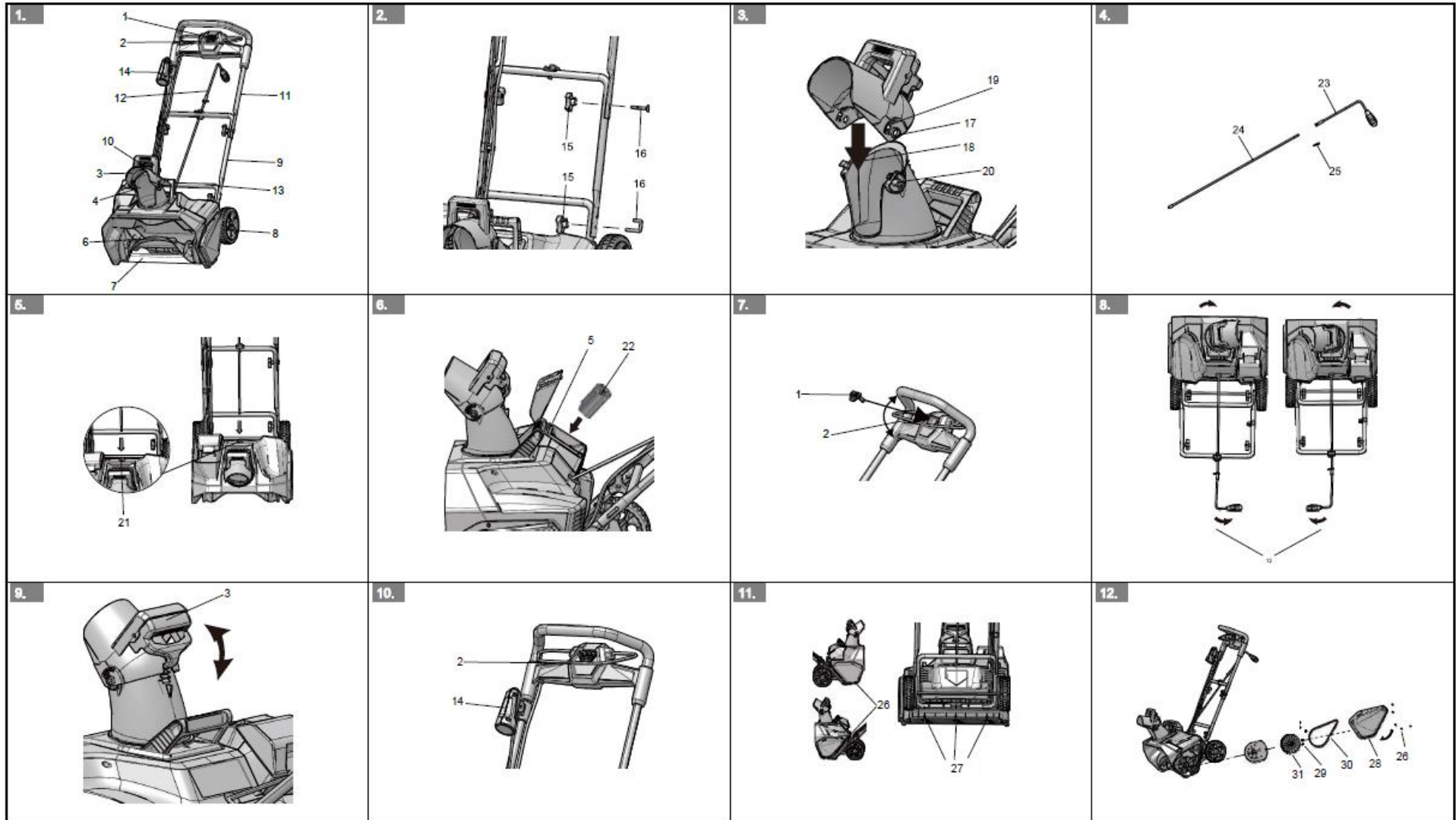


SNF402

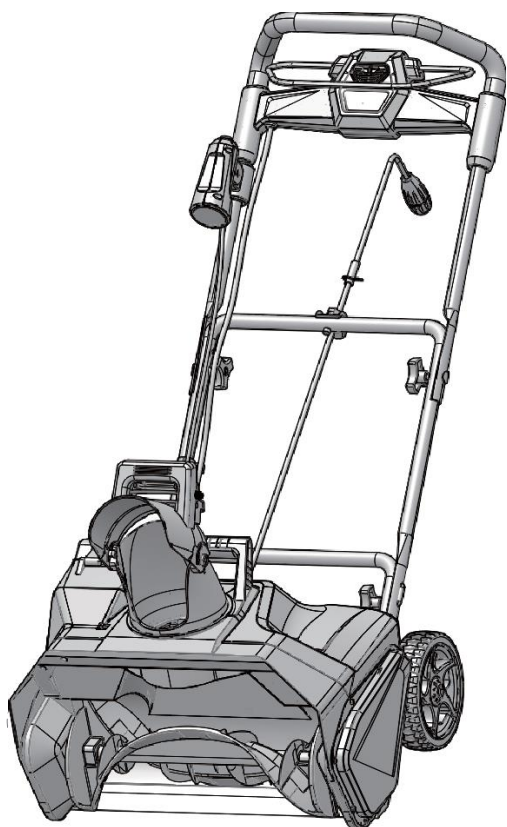


greenworks®

2600007

СНЕГООЧИСТИТЕЛЬ

РУКОВОДСТВО ПОЛЬЗОВАТЕЛЯ



SNF402

EAC

1	Описание устройства.....	2	6.6	Установка аккумуляторного блока....	9
1.1	Предназначение.....	2	6.7	Извлечение аккумуляторного блока.	9
1.2	Основные компоненты устройства.	2	7	Эксплуатация.....	9
2	Общие правила техники безопасности при обращении с электроинструментами.....	2	7.1	Эксплуатация в холодных окружающих условиях	9
2.1	Обучение.....	2	7.2	Запуск устройства.....	9
2.2	Подготовка.....	3	7.3	Остановка устройства.....	9
2.3	Эксплуатация.....	4	7.4	Регулировка положения разгрузочного желоба	9
2.4	Техническое обслуживание.....	6	7.5	Регулировка положения дефлектора желоба.....	9
3	Символы	7	7.6	Светодиодный фонарь	10
4	Символы риска	7	7.7	Рекомендации по эксплуатации....	10
5	Утилизация	8	8	Техническое обслуживание	10
6	Сборка.....	8	8.1	Общее техническое обслуживание	10
6.1	Распаковка устройства	8	8.2	Замена скребка	10
6.2	Установка верхней рукоятки	8	8.3	Замена лопастного колеса	10
6.3	Установка средней рукоятки	8	8.4	Хранение устройства	10
6.4	Установка дефлектора желоба.....	8	9	Поиск и устранение	
6.5	Установка рычага управления желоба.		неисправностей.....	11	
			10	Технические характеристики	11
			11	Гарантийные обязательства.....	11

1 ОПИСАНИЕ УСТРОЙСТВА

1.1 ПРЕДНАЗНАЧЕНИЕ

Настоящее устройство разработано и изготовлено для удаления и уборки снега с тротуаров, садов, дорог и других наземных поверхностей.

1.2 ОСНОВНЫЕ КОМПОНЕНТЫ УСТРОЙСТВА

Рисунок 1.

- 1 Ключ безопасности
- 2 Дужка-выключатель
- 3 Дефлектор желоба
- 4 Разгрузочный желоб
- 5 Аккумуляторный отсек
- 6 Лопастное колесо
- 7 Скребок
- 8 Колесо
- 9 Средняя рукоятка
- 10 Рукоятка для переноса или подъема.
- 11 Верхняя рукоятка
- 12 Рычаг управления поворота желоба
- 13 Нижняя рукоятка
- 14 Светодиодный фонарь
- 15 Крепежная гайка
- 16 Болт
- 17 Крепежное отверстие
- 18 Фиксирующий язычок
- 19 Паз
- 20 Штырек
- 21 Соединительное отверстие
- 22 Аккумуляторный блок
- 23 Рычаг управления желобом верхняя часть
- 24 Рычаг управления желобом нижняя часть
- 25 Пружинный штифт
- 26 Винт
- 27 Крепежный винт
- 28 Наружная износная накладка
- 29 Гайка
- 30 Ремень
- 31 Шкив

2 ОБЩИЕ ПРАВИЛА ТЕХНИКИ БЕЗОПАСНОСТИ ПРИ ОБРАЩЕНИИ С ЭЛЕКТРОИНСТРУМЕНТАМИ

ПРЕДУПРЕЖДЕНИЕ

Прочтите все правила техники безопасности и инструкции. Несоблюдение предупреждений и невыполнение инструкций может привести к поражению электрическим током, пожару и / или серьезному травмированию.

Сохраните инструкции по безопасной работе для дальнейшего использования и безопасной эксплуатации устройства.

Термин «электроинструмент» в инструкции по технике безопасности относится к вашему электроинструменту с питанием от сети (проводной инструмент) или к электроинструменту с питанием от аккумуляторной батареи.

2.1 ОБУЧЕНИЕ

- Детям запрещается играть с устройством. Чистка и пользовательское техобслуживание не могут выполняться детьми без надлежащего надзора.
- Внимательно прочтите руководство пользователя по эксплуатации и техобслуживанию. Внимательно ознакомьтесь с элементами управления и правильными методами использования устройства. Научитесь быстро останавливать устройство и выключать элементы управления.

- Не позволяйте детям самостоятельно пользоваться этим устройством. Никогда не позволяйте взрослым людям эксплуатировать оборудование без надлежащего инструктирования.

- Не допускайте в зону проведения работ всех лиц, особенно маленьких детей и домашних животных.

- Будьте внимательны, чтобы избежать падений из-за подскользывания, особенно при работе задним ходом.

- Не используйте на поверхности, покрытой гравием, если снегоуборщик не отрегулирован для такой поверхности в соответствии с руководством пользователя.

- **Соответствующе** одевайтесь. Не носите свободную одежду или украшения. Они могут быть захвачены движущимися частями устройства.

- Эксплуатация снегоуборщика в положении ручного управления является небезопасной, за исключением случаев, предусмотренных специальными инструкциями для такого использования, приведенными в руководстве пользователя.

- Избегайте случайного запуска - не переносите батарейный блок в снегоочистителе, держа палец на переключателе. Убедитесь, что переключатель выключен при установке аккумуляторной батареи.

2.2 ПОДГОТОВКА

- Полностью осмотрите зону использования и уберите все коврики, санки, доски, провода и другие посторонние предметы.

- Не эксплуатируйте оборудование без надлежащей зимней одежды. Наденьте ботинки, которые улучшают опору на скользких поверхностях.

- Отрегулируйте высоту корпуса **загрузочного** коллектора для очистки гравия или поверхности, покрытой дробленым камнем.

- Никогда не пытайтесь делать любые регулировки во время работы двигателя (за исключением случаев, специально рекомендуемых производителем).

- Всегда надевайте защитные очки или предохранительные очки с боковыми щитками во время работы, или проведении регулировки или ремонта для защиты глаз от посторонних предметов, которые могут выбрасываться устройством.

- Предотвращайте случайный запуск устройства. Перед подключением к источнику питания и / или аккумуляторному блоку, а также при поднятии или переносе устройства убедитесь в том, что выключатель находится в отключенном положении. Перенос электроинструментов с пальцем, находящимся на кнопке включения или подачи питания, может привести к несчастному случаю.

- Выньте аккумуляторный блок из электроинструмента перед проведением регулировки, заменой аксессуаров или перед размещением электроинструментов на хранение. Такие превентивные меры снижают риск случайного запуска электроинструмента.

- Если аккумуляторный блок не используется, храните его вдали от металлических предметов, таких как канцелярские скрепки, монеты, ключи, гвозди, винты или другие небольшие металлические объекты, которые могут замкнуть его контакты друг с другом. Закорачивание контактов аккумулятора может привести к ожогу или пожару.

2.3 ЭКСПЛУАТАЦИЯ

- Избегайте контакта с вращающимися деталями устройства во время работы. Постоянно поддерживайте чистоту разгрузочного желоба.

- Соблюдайте особую осторожность при работе на или при пересечении гравийных дорог, проходов или дорожек. Остерегайтесь скрытых опасностей или движения транспорта.

- **В случае попадания** постороннего предмета, остановите устройство, отсоедините аккумуляторный блок, полностью осмотрите инструмент на наличие повреждений. Устраните любые повреждения перед повторным запуском и продолжением работы устройства.

- Если устройство начинает сильно вибрировать, остановите его и немедленно устраните причину. Вибрация обычно свидетельствует о проблемах в работе устройства.

- Остановите устройство, независимо от рабочего положения, перед устранением засорения корпуса **загрузочного** коллектора/лопастного колеса или очистки направляющей, и во время проведения любых ремонтов, регулировок или осмотров.

- При чистке, ремонте или осмотре убедитесь, что рабочее колесо и все движущиеся части остановились.

- Соблюдайте крайнюю осторожность при изменении движения на склонах.

- Никогда не эксплуатируйте снегоуборщик без установленных на своем месте надлежащих защитных приспособлений, щитков или других предохранительных средств.

- Никогда не направляйте разгрузочный желоб на людей или зоны, где может произойти повреждение имущества. Держите детей и посторонних вдали от устройства.

- Не прилагайте чрезмерных усилий - оператор должен быть способен удерживать равновесие, а его ноги должны иметь надежную опору.

- Не перегружайте устройство, пытаясь убрать снег на максимальной скорости.

- Не перемещайте снегоуборщик с повышенным усилием - он будет работать лучше и безопаснее с той скоростью, для которой он был разработан.

- Никогда не эксплуатируйте устройство при высокой скорости перемещения на скользких поверхностях. Будьте осторожны при работе задним ходом.

- Никогда не направляйте разгрузочный желоб на окружающих или не допускайте, чтобы посторонние находились перед устройством.

- Отключайте питание, подаваемое на лопастное колесо, когда данное устройство транспортируется или не используется.

- Используйте только приспособления и аксессуары, одобренные производителем электрического оборудования (такие как колесные веса, контр. грузы, кабины и т.д.).

- Используйте устройство только в дневное время суток или при хорошем искусственном освещении в условиях хорошей видимости. Всегда поддерживайте хорошее равновесие и держите устройство за рукоятку.

- **При движении всегда сохраняйте равновесие.**

- **Если разгрузочный желоб засорился, производите его очистку только после остановки всех движущихся частей и извлечения аккумулятора.**

- Прикосновение к вращающемуся лопастному колесу внутри разгрузочного желоба является основной причиной травмирования при работе со снегоуборщиками. Не очищайте разгрузочный желоб руками. Для очистки желоба:

1. **Выключите устройство.**

2. Подождите 10 секунд и убедитесь, что ножи лопастного колеса полностью остановились.

3. Для очистки устройства **всегда** используйте специальный инструмент..

- При ударе устройства по постороннему предмету выполните следующее:

1. Остановите снегоуборщик. Отпустите курковый выключатель.

2. Извлеките аккумулятор.

3. Проверьте на наличие повреждений.

4. Устраните все повреждения перед повторным запуском и эксплуатацией снегоуборщика.

2.4 ТЕХНИЧЕСКОЕ ОБСЛУЖИВАНИЕ

- Проверьте состояние срезных болтов, болт, установленный на двигателе и т.д. при заданных интервалах времени на плотность затяжки. Это позволит убедиться, что оборудование находится в безопасном рабочем состоянии.
- Всегда обращайтесь к руководству пользователя для получения важных сведений, если электрический инструмент хранится продолжительный период времени.
- Храните неработающие снегоборщики в помещении, когда они не используются. Снегоборщики следует хранить в закрытом помещении в сухом, недоступном для детей месте.
- Дайте устройству проработать несколько минут после окончания уборки снега, чтобы предотвратить замерзание лопастного колеса.
- Не используйте аккумуляторные батареи или устройство, которые повреждены или модифицированы. Поврежденные или конструктивно измененные батареи могут непредсказуемо работать и привести к пожару, взрыву или риску травмирования.
- Не подвергайте аккумуляторную батарею или устройство воздействию огня или аномально высокой температуры. Воздействие огня или температуры свыше 130°C может привести к взрыву.
- Соблюдайте все инструкции касательно заряда аккумуляторной батареи и не заряжайте батарею или инструмент за пределами температурного диапазона, указанного в этих инструкциях. Заряд при ненадлежащих условиях или при температуре снаружи за пределами допустимого диапазона может привести к повреждению аккумуляторной батареи и опасности возникновения пожара.
- Техническое обслуживание инструмента должно выполняться только квалифицированным обслуживающим персоналом с использованием оригинальных запасных частей. Это гарантирует безопасную работу электроинструмента.
- Не модифицируйте или не пытайтесь отремонтировать устройство или аккумуляторный блок (в зависимости от обстоятельств), за исключением случаев, указанных в настоящих инструкциях
- Поддерживайте работоспособность снегоборщика - следуйте указаниям по смазке и замене аксессуаров.

3 СИМВОЛЫ




На данном устройстве могут быть размещены некоторые из следующих символов. Необходимо ознакомиться с ними и понять их значение.

Правильное толкование данных символов повысит качество вашей работы с устройством и сделает ее более безопасной.


Символ	Объяснение
	Постоянный ток
	Предупреждения, которые влияют на вашу безопасность.
	Прочтите и усвойте все инструкции перед работой с устройством, и следуйте всем предупреждениям и инструкциям по безопасности.
	Используйте защитные очки.
	Отбрасываемые предметы могут отколоться и в результате привести к травмированию или повреждению имущества. Надевайте защитную одежду и обувь.
	Держите посторонних вдали от безопасном расстоянии от устройства.
	Держите руки вдали от зоны разгрузки.
	Стойте вдали от вращающихся частей. Держите все защитные приспособления и щитки на своем месте.
	Держите ноги вдали от лопастного колеса. Держите руки вдали от вращающегося лопастного колеса.
	Остановите двигатель и выключите устройство перед тем, как оставите его без присмотра.

4 СИМВОЛЫ РИСКА


Сигнальные слова, указывающие на степень риска, связанную с использованием данного устройства, а также их значения.

СИМВОЛ	СИГНАЛЬНОЕ СЛОВО	ОБЪЯСНЕНИЕ
	ОПАСНОСТЬ	Указывает на чрезвычайно опасную ситуацию, которая, если ее не предотвратить, может стать причиной смертельного случая или жизненно опасной травмы.
	ПРЕДУПРЕЖДЕНИЕ	Указывает на возможно опасную ситуацию, которая, если ее не предотвратить, может стать причиной смертельного случая или жизненно опасной травмы.
	ВНИМАНИЕ	Указывает на возможно опасную ситуацию, которая, если ее не предотвратить, может стать причиной умеренно опасной травмы или травмы средней тяжести.
	ВНИМАНИЕ	(Без символа предупреждения об опасности) Указывает на ситуацию, которая может стать причиной возникновения повреждения оборудования или материалов.


5 УТИЛИЗАЦИЯ



Отдельный сбор отходов. Данное устройство не предназначено для утилизации в числе обычных бытовых отходов. Поэтому, если возникает необходимость в замене устройства или утилизации (когда в его использовании больше нет необходимости), не следует размещать его среди обычных бытовых отходов. Данное устройство должно утилизироваться отдельно.



Отдельный сбор использованных устройств и упаковки позволит отправить материалы на переработку для повторного использования. Использование переработанных материалов помогает предотвратить загрязнение окружающей среды и снижает требования к исходным материалам.



По истечении срока годности аккумуляторы необходимо утилизировать с соблюдением определенных мер предосторожности для окружающей среды. Аккумулятор содержит материалы, представляющие опасность как для людей, так и для окружающей среды. В связи с этим необходимо обеспечить удаление и утилизацию данных материалов на специальном оборудовании, предназначенном для переработки литий-ионных аккумуляторов.

6 СБОРКА

ПРЕДУПРЕЖДЕНИЕ

Не изменяйте и не устанавливайте аксессуары, которые не рекомендованы производителем.

ПРЕДУПРЕЖДЕНИЕ

Не устанавливайте ключ безопасности или аккумулятор, пока не соберете все детали.

6.1 РАСПАКОВКА УСТРОЙСТВА

ПРЕДУПРЕЖДЕНИЕ

Перед использованием убедитесь в том, что устройство правильно собрано.

ПРЕДУПРЕЖДЕНИЕ

- Не эксплуатируйте устройство, если его детали имеют повреждения.
- Не эксплуатируйте устройство, если отсутствуют некоторые компоненты.
- Если компоненты повреждены или отсутствуют, обратитесь в сервисный центр.

1. Откройте упаковку.
2. Прочтите руководство пользователя, входящее в комплект поставки.
3. Извлеките все отсоединенные детали из коробки.
4. Извлеките устройство из коробки.
5. Утилизируйте коробку и упаковку в соответствии с местными нормативами.

6.2 УСТАНОВКА ВЕРХНЕЙ РУКОЯТКИ

Рисунок 2

1. Совместите отверстия в средней рукоятке с отверстиями в верхней рукоятке.
2. Вставьте болты в отверстия.
3. Затяните стопорные гайки на болтах.
4. Повторите операцию на другой стороне.

6.3 УСТАНОВКА СРЕДНЕЙ РУКОЯТКИ

Рисунок 2

1. Совместите отверстия в средней рукоятке с отверстиями в нижней рукоятке.
2. Вставьте болты в отверстия.
3. Затяните стопорные гайки на болтах.
4. Повторите операцию на другой стороне.

6.4 УСТАНОВКА ДЕФЛЕКТОРА ЖЕЛОБА

Рисунок 3

1. **Втолкните** **Зафиксируйте** на место **дефлектор** желоба.
2. Убедитесь в том, что фиксирующие язычки на обеих сторонах защелкнулись в пазах.
3. Убедитесь в том, что штырьки на обеих сторонах попали в крепежные отверстия.

6.5 УСТАНОВКА РЫЧАГА УПРАВЛЕНИЯ ЖЕЛОБА

Рисунок 4-5

1. Совместите отверстия **верхней и нижней части** рычага управления желоба.
2. Вставьте сцепные штыри в отверстия.

3. Совместите стрелки, указанные на разгрузочном желобе и платформе снегоочистителя. Убедитесь в том, что разгрузочный желоб направлен вперед.
4. Вставьте рычаг управления непосредственно в отверстие кронштейна. Держите рукоятку опущенной вниз.
5. **Зафиксируйте** рычаг управления желоба в отверстие за платформой.
6. Поворачивайте рукоятку влево и вправо, чтобы **повернуть** разгрузочный желоб.

6.6 УСТАНОВКА АККУМУЛЯТОРНОГО БЛОКА

Рисунок 6

ПРЕДУПРЕЖДЕНИЕ

- Если аккумулятор или зарядное устройство были повреждены, их необходимо заменить.
- Перед установкой или извлечением аккумулятора выключите устройство и подождите, пока двигатель не остановится.
- Прочтите, изучите и соблюдайте требования инструкции по эксплуатации аккумулятора и зарядного устройства.

1. Откройте крышку аккумуляторного отсека.
2. Совместите подъемные выступы на аккумуляторе с пазами в аккумуляторном отсеке.
3. Задвигайте аккумулятор внутрь аккумуляторного отсека, пока он не будет зафиксирован в нужном положении.
4. Фиксация в нужном положении будет сопровождаться хорошо слышимым щелчком.
5. Закройте дверку аккумуляторного отсека.

6.7 ИЗВЛЕЧЕНИЕ АККУМУЛЯТОРНОГО БЛОКА

Рисунок 6.

1. Откройте крышку аккумуляторного отсека.
2. Нажмите и удерживайте кнопку освобождения аккумулятора.
3. Извлеките аккумулятор из устройства.

7 ЭКСПЛУАТАЦИЯ

ПРЕДУПРЕЖДЕНИЕ

Во время работы устройства надевайте средства защиты органов зрения.

7.1 ЭКСПЛУАТАЦИЯ В ХОЛОДНЫХ ОКРУЖАЮЩИХ УСЛОВИЯХ

При работе устройства с установленной аккумуляторной батареей температура окружающей среды должна составлять от 1°F (-17°C) до 113°F (45°C).

ПРЕДУПРЕЖДЕНИЕ

Не храните и не заряжайте аккумуляторную батарею вне помещения.

Аккумуляторную батарею следует заряжать и хранить внутри помещения перед использованием устройства.

Если устройство не запускается при температуре окружающей среды 1°F (-17°C),

- Извлеките аккумулятор из устройства.
- Зарядите аккумуляторную батарею в течение 10 минут в теплой зоне или дождитесь, пока зарядный индикатор не загорится зеленым цветом.
- Повторно установите на свое место аккумуляторный блок.

7.2 ЗАПУСК УСТРОЙСТВА

Рисунок 7

1. Вставьте ключ безопасности.
2. Нажмите рычаг запуска для включения устройства.



ПРИМЕЧАНИЕ

Опустите скребок к земле для удаления снега.



ПРЕДУПРЕЖДЕНИЕ

Держите посторонних вдали на безопасном расстоянии от устройства.



ПРЕДУПРЕЖДЕНИЕ

Осмотрите рабочую зону. В целях безопасности не допускайте попадания в зону чистки камней, палок, костей и других посторонних предметов, которые могут отколоться от вращающегося лопастного колеса.

7.3 ОСТАНОВКА УСТРОЙСТВА

Рисунок 7

1. Отпустите дужку-выключатель для остановки устройства.



ПРЕДУПРЕЖДЕНИЕ

Подождите, пока лопастное колесо полностью остановится, перед повторным запуском устройства. Не выключайте и не включайте устройство в короткий промежуток времени.



ПРЕДУПРЕЖДЕНИЕ

Всегда извлекайте аккумуляторный блок после завершения работы.

7.4 РЕГУЛИРОВКА ПОЛОЖЕНИЯ РАЗГРУЗОЧНОГО ЖЕЛОБА

Рисунок 8.

Разгрузочный желоб может поворачиваться на 180° для изменения направления выброса снега.

1. Поверните рукоятку влево, чтобы переместить разгрузочный желоб влево.
2. Поверните рукоятку вправо, чтобы переместить разгрузочный желоб вправо.

7.5 РЕГУЛИРОВКА ПОЛОЖЕНИЯ ДЕФЛЕКТОРА ЖЕЛОБА

Рисунок 9.

Вы можете отрегулировать положение дефлектора желоба вверх и вниз, чтобы изменить расстояние выброса снега.



ПРЕДУПРЕЖДЕНИЕ

Отпустите дужку-выключатель перед регулировкой положения дефлектора желоба.



ПРЕДУПРЕЖДЕНИЕ

Не нажимайте защелку на дефлекторе желоба, чтобы между дефлектором и желобом не появился зазор.

1. Нажмите и удерживайте защелку на дефлекторе желоба.
2. Переместите желоб дефлектора вверх для увеличения расстояния выброса снега.
3. Переместите дефлектор желоба вниз для уменьшения расстояния выброса снега.

7.6 СВЕТОДИОДНЫЙ ФОНАРЬ

Рисунок 10

Для включения фонарей:

1. Переведите выключатель в верхнее положение.
2. Нажмите выключатель.

Для выключения фонарей:

3. Отпустите выключатель.

7.7 РЕКОМЕНДАЦИИ ПО ЭКСПЛУАТАЦИИ

- По возможности снег должен выбрасываться с подветренной стороны.
- При сильном порыве ветра опустите дефлектор желоба для направления выброса снега по уровню земли.
- После завершения работы дайте устройству проработать некоторое время, чтобы предотвратить образование льда в разгрузочном желобе.
- Если снег глубже 8 дюймов, уменьшите скорость [уборки снега](#).
- Не используйте скребок для удаления уплотненного снега и льда.

8 ТЕХНИЧЕСКОЕ ОБСЛУЖИВАНИЕ



ПРЕДУПРЕЖДЕНИЕ

Перед проведением технического обслуживания извлеките ключ безопасности и аккумулятор из устройства.



ВНИМАНИЕ

Используйте только рекомендованные производителем запасные части.



ВНИМАНИЕ

Не допускайте, чтобы тормозная жидкость, бензин, материалы на основе нефти попадали на пластмассовые детали. Химические вещества могут привести к повреждению пластмассовых деталей и сделать устройство непригодным для эксплуатации.



ВНИМАНИЕ


Не используйте сильные растворители или моющие средства для очистки пластмассового корпуса или компонентов.

8.1 ОБЩЕЕ ТЕХНИЧЕСКОЕ ОБСЛУЖИВАНИЕ

- Перед каждым использованием проверяйте устройство на наличие поврежденных, отсутствующих или незакрепленных деталей, таких как винты, гайки, болты и крышки.
- Правильно затяните все крепления и крышки.
- Щеткой удалите весь снег, прилипший к корпусу устройства.

8.2 ЗАМЕНА СКРЕБКА

Рисунок 11.


 ПРЕДУПРЕЖДЕНИЕ
Используйте только рекомендованные производителем запасные скребки.

 ПРЕДУПРЕЖДЕНИЕ
Надевайте защитные сверхпрочные перчатки для тяжелых условий эксплуатации или наматывайте ткань вокруг ножа при необходимости

1. Выньте вилку питания.
2. Выкрутите винты с каждой боковой пластины.
3. Выньте и выбросьте старый скребок.
4. Установите новый скребок.
5. Установите крепежный винт и прокладки, и зафиксируйте их.

8.3 ЗАМЕНА ЛОПАСТНОГО КОЛЕСА

Рисунок 12.

 ПРЕДУПРЕЖДЕНИЕ
Используйте только рекомендованные производителем запасные скребки.

1. Выкрутите винты и снимите наружную защитную накладку слева и справа боковых крышек.
2. Выкрутите гайку.
3. Снимите ремень.
4. Снимите большой шкив с помощью торцевого ключа.
5. Вытяните ось и снимите старое лопастное колесо.
6. Установите новое лопастное колесо.
7. Повторно установите все компоненты на свои места.

8.4 ХРАНЕНИЕ УСТРОЙСТВА

- Очистите устройство перед хранением.
- Перед размещением устройства на хранение убедитесь в том, что двигатель остыл.
- Убедитесь в том, что устройство не содержит ослабленных или поврежденных деталей. При необходимости выполните следующие действия / инструкции:
 - Замените поврежденные компоненты.
 - Затяните болты.
 - Обратитесь к представителю авторизованного сервисного центра.
- Храните устройство в сухом помещении.

Убедитесь, что устройство находится в недоступном для детей месте.

9 ПОИСК И УСТРАНЕНИЕ НЕИСПРАВНОСТЕЙ

Проблема	Возможная причина	Решение
Рукоятка не в штатном положении.	Болты неправильно вошли в зацепление.	Отрегулируйте высоту рукоятки и убедитесь, что стопорные гайки и болты правильно совмещены.
Устройство не запускается.	Заряд аккумуляторной батареи низкий.	Зарядите аккумулятор.

	Аккумуляторная батарея слишком холодная.	Зарядите аккумуляторную батарею в теплом помещении в течение 15 минут.
	Аккумуляторная батарея не подключена к двигателю.	Проверьте соединение между коннектором двигателя и аккумуляторной батареей.
	Дужка-выключатель неисправен.	Замените дужку-выключатель или обратитесь в сервисный центр.
Двигатель не работает.	Лопастное колесо или разгрузочный желоб засорились или повреждены.	1 Очистите лопастное колесо и разгрузочный желоб. 2 Замените лопастное колесо
	Конденсатор неисправен.	Обратитесь в сервисный центр.
Чрезмерные вибрации	Ослабли компоненты.	Правильно затяните все крепления и крышки.
	Лопастное колесо или двигатель повреждены.	Замените поврежденные компоненты.
Двигатель включен, но лопастное колесо не вращается.	Ремень поврежден.	Замените ремень.
Снегоуборщик оставляет тонкий слой снега.	Скребок изношен.	Замените скребок.

* Если предложенные действия не помогли устранить проблему, обратитесь в авторизованный сервисный центр.

10 ТЕХНИЧЕСКИЕ ХАРАКТЕРИСТИКИ

Напряжение	40 В
Скорость вращения без нагрузки	1900 ± 10% / мин
Ширина чистки	50,8 см
Глубина чистки	20,3 см
Вес (без аккумулятора)	17,2 кг
Измеренный уровень звукового давления	68 дБ(А), K _{ра} = 3 дБ(А)
Гарантированный уровень мощности звука	96 дБ(А)
Уровень вибрации	< 2.5 м/с ² , K = 1.5 м/с ²
Модель аккумулятора	29717/29727/2926907/2927007 и другие серии BAF
Модель зарядного устройства	2904607/2910907/2924107/2904107 и другие серии CAF

11 ГАРАНТИЙНЫЕ ОБЯЗАТЕЛЬСТВА

Срок гарантийного обслуживания на инструменты TM GREENWORKS TOOLS составляет: - 2 года (24 месяца) для изделий, используемых владельцами для личных (некоммерческих) нужд; - 1 год (12 месяцев) для всей профессиональной техники серии 82B, а также всех аккумуляторных ручных инструментов серии 24B (шуруповёртов, дрелей, лобзиков, циркулярных пил, гайковертов, фонарей, многофункциональных инструментов, ручных пылесосов, шлифовальных машин и др.), используемых в коммерческих целях и объемах; - 1 год (12 месяцев) для всех аккумуляторных батарей (АКБ), используемых с профессиональными инструментами серии 82B и всеми иными аккумуляторными инструментами, используемыми в коммерческих целях и объемах (если иное не указано в специальном контракте между ООО «ГРИНВОРКСТУЛС» и Покупателем). - 2 года (24 месяца) для аккумуляторных батарей (АКБ), используемых для личных (некоммерческих) нужд. Гарантийный срок исчисляется с даты продажи товара через розничную торговую сеть. Эта дата указана в кассовом чеке или ином документе, подтверждающем факт приобретения инструмента или АКБ. В случае устранения недостатков в течение гарантийного срока, гарантийный срок продлевается на период, в течение которого он не использовался потребителем. Гарантийные обязательства не подлежат передаче третьим лицам.

ОГРАНИЧЕНИЯ.

Гарантийное обслуживание покрывает дефекты, связанные с качеством материалов и заводской сборки инструментов TM GREENWORKS TOOLS. Гарантийное обслуживание распространяется на инструменты, проданные на территории РФ начиная с 2015 года, имеющие Гарантийный Талон или товарный чек, позволяющий произвести идентификацию изделия по модели, серийному номеру, коду или дате производства и дате продажи. Гарантия Производителя не распространяется на следующие случаи:

1. Неисправности инструмента, возникшие в результате естественного износа изделия, его узлов, механизмов, а так же принадлежностей, таких как: электрические кабели, ножи и режущие полотна, приводные ремни, фильтры, угольные щетки, зажимные устройства и держатели;
2. Механические повреждения, вызванные нарушением правил эксплуатации или хранения, оговорённых в Инструкции по эксплуатации;
3. Повреждения, возникшие вследствие ненадлежащего использования инструмента (использование не по назначению);
4. Повреждения, появившиеся в результате перегрева, перегрузки, механических воздействий, проникновения в корпус инструмента атмосферных осадков, жидкостей, насекомых или веществ, не являющихся отходами, сопровождающими его применение по назначению (стружка, опилки);
5. Повреждения, возникшие в результате перегрузки инструмента, повлекшей одновременный выход из строя 2-х и более компонентов (ротор и статор, электродвигатель и другие узлы или детали). К безусловным признакам перегрузки изделия относятся, помимо прочего, появление: цветов побежалости, деформации или оплавления деталей и узлов изделия, потемнения или обугливания изоляции, повреждения проводов электродвигателя под воздействием высокой температуры;
6. Повреждения, возникшие из-за несоблюдения сроков технического обслуживания, указанных в Инструкции по эксплуатации;
7. Повреждения, возникшие из-за несоответствия параметров питающей электросети требованиям к электросети, указанным на инструменте;
8. Повреждения, вызванные очисткой инструментов с использованием химически агрессивных жидкостей;
9. Инструменты, прошедшие обслуживание или ремонт вне авторизованного сервисного центра (АСЦ) GREENWORKS TOOLS;
10. Повреждения, появившиеся в результате самостоятельной модификации или вскрытия инструмента вне АСЦ;
11. Ремонт, произведенный с использованием запчастей, сменных деталей или дополнительных компонентов, которые не поставляются ООО «ГРИНВОРКСТУЛС» или не одобрены к использованию этой компанией, а также на повреждения, появившиеся в результате использования неоригинальных запчастей;

ГАРАНТИЙНОЕ ОБСЛУЖИВАНИЕ.

Для устранения неисправности, возникшей в течение гарантийного срока, Вы можете обратиться в авторизованный сервисный центр (АСЦ) GREENWORKS TOOLS или к официальному дистрибьютору компании, указанному в Инструкции, а также на сайте www.Greenworkstools.ru.

Основанием для предоставления услуги по гарантийному обслуживанию в рамках данных гарантийных обязательств является правильно оформленный гарантийный талон, содержащий информацию об артикуле, серийном номере, дате продажи инструмента, заверенный подписью и печатью Продавца. Если будет установлено, что поломка инструмента является нарушением гарантийных условий производителя, то Вам будет предложено произвести платное обслуживание в одном из АСЦ GREENWORKS TOOLS. Настоящие гарантийные обязательства подлежат периодическим обновлениям, чтобы соответствовать новой продукции компании. Копия последней редакции гарантийных обязательств будет доступна на сайте www.greenworkstools.eu и на русскоязычной версии сайта www.greenworkstools.ru.

Официальный Сервисный Партнер TM GREENWORKS TOOLS в России – ООО «Фирма Технопарк»: Адрес: Российская Федерация, г. Москва, улица Гвардейская, дом 3, корпус 1.

Машины и оборудование для коммунального хозяйства: снегоуборщики, торговых марок

«Greenworks Tools», «Greenworks» соответствуют требованиям технических регламентов:

- № ТР ТС 010/2011 «О безопасности машин и оборудования»,
- № ТР ТС 004/2011 «О безопасности низковольтного оборудования»,
- № ТР 020/2011 «Электромагнитная совместимость технических средств».

EAC

Изготовитель: «Чанчжоу Глоуб Ко., Лтд.»

Адрес: 213000, Китайская Народная Республика, провинция Цзянсу, округ Чанчжоу, район Чжунлоу, шоссе Тсинганг, 65.

Страна производства: Китай.

Официальное представительство и импортер в Российской Федерации и странах СНГ: Общество с ограниченной ответственностью «ГРИНВОРКСТУЛС ЕВРАЗИЯ» (краткое название ООО «ГРИНВОРКСТУЛС»)

Адрес: 119049, Российская Федерация, город Москва, Якиманский переулок, д.б.
Телефон: +7-495- 221-8903

ДАННЫЕ О СЕТИ АСЦ ГРИНВОРКС

№п	№	Организация	Город и Адрес	Телефон
1	ООО "Мастер-Класс"	г. Астрахань	414014, Астраханская обл, Астрахань г, Ярославская ул, дом № 34	8(8512)759111
2	ООО "Айсберг-Сервис"	г. Барнаул	656037, г. Барнаул, ул. Северо-Западная д. 54	8(385)2362002
3	ООО "ЦИС"	г. Белгород	308002, Белгородская обл, Белгород г, Б.Хмельницкого пр-кт, дом № 133В	8(4722) 31-82-48, 34-61-29
4	ИП Гринев А.А.	г. Брянск	241019, Брянская обл, Брянск г, Красноармейская ул, дом № 93А	8(953)2815829
5	ООО Интертулс - ДВ- СЦ Молоток	г. Владивосток	690016, Приморский край, г. Владивосток, ул. Борисенко, дом № 34.	8 (423) 2637502
6	ИП Верстин В.Ф.	г. Владимир	600022, Владимирская обл, Владимир г, Ленина пр-кт, дом № 44	8 (4922) 38-67-55
7	ООО «СК Славяне»	г. Волгоград	400107, г.Волгоград, ул.Рионская, д.8А	8(8442) 364050
8	ООО «СК Славяне»	г. Волжский	404130, Волгоградская обл. г. Волжский, пр. им. Ленина 308М оф. 1	8(909) 3910251
9	ИП Семенов А.Ю.	г. Воронеж	394026, Воронежская обл, Воронеж г, Текстильщиков ул, дом № 2, корпус "з"	8 (473)2619635

10	ИП Русин А.А.	г. Воронеж	394026, Воронежская обл, Воронеж г, Беговая ул, дом № 205, оф.209	8(473) 333-03-31
11	ИП Салахов	г. Екатеринбург	620026, г.Екатеринбург, ул. Р.Люксембург, 67А	8(343)2519494
12	ООО "Арсенал"	г. Железногорск	Курская область г. Железногорск, ул. Дмитрова 26	8(960)6841001
13	ИП Васильев А.С.	г. Иркутск	664003, Иркутская обл, Иркутск г, Киевская ул, дом № 34А	8(908)6610538
14	ООО «Сервис Тех Центр»	г. Казань	420136, ул.Маршала Чуйкова, д.25, пом.1002	(843)5254415, моб. 89179133570
15	ООО "Красное Колесо"	г. Калининград	236008,г.Калининград,ул.Достоевского,д 21	8(929)1661107
16	ИП Обухова Марина Сергеевна	г. Краснодар	353217 Краснодарский край, Динской район пос. Южный ул. Северная д. 8А	8 (861) 2728888
17	ИП Конарев В.А.	г. Краснодар	350910, Краснодарский край, Краснодар г, Новый пер, дом № 23	8(918) 193 84 48
18	ООО СЦ "База"	г. Красноярск	660056, г.Красноярск, ул. Березина, д.1, территория Троллейбусного Депо	8(391) 2235006
19	ИП Кухарчук Т.П.	г. Комсомольск-на-Амуре	681005, Хабаровский край, Комсомольск-на-Амуре г, Павловского ул, дом № 3	8 (4217) 31-80-00
20	ИП Куракин М.Н.	г. Кемерово	г.Кемерово, ул.Двужильного 7к2ст1 рынок «Привоз»	8 (3842) 901400
21	ООО "СЦ КВЭЛ"	г. Кемерово	650066, г. Кемерово, пр-т Октябрьский, 20/1	(3842)350480, 358319
22	ООО "Дядько"	г. Курск	305003 г. Курск, ул. Александра Невского 13 В-2	8 904 520 87 27
23	ООО "СЦ КВЭЛ"	г. Ленинск-Кузнецкий	652507, г. Ленинск-Кузнецкий, ул. Шевцовой, 1	(38456) 71281
24	ООО "Фирма Технопарк"	г. Москва	121471,Москва, ул. Гвардейская д 3,к 1	8(8007)006525
25	ИП Силин Ю.В.	г. Москва	Москва, Севанская ул, дом № 54	8 (985)2566520
26	ИП Овод С.П.	г. Магнитогорск	455034, Челябинская обл., Магнитогорск г, Зеленый лог ул, дом № 56	8(351)9404412
27	ИП Царева Н.П.	г. Мурманск	183031, Мурманская обл, Мурманск г, Свердлова ул, дом № 9 Б	8 (953)300-1932
28	ИП Кондратьев Владимир Леонидович	г.НижнийНовгород	603074, Нижний Новгород г, Сормовское ш, дом № 1 «Б», оф.1 институт и метро Буревестник	8 (831) 257-79-54 8 908 16 70 249
29	ИП Куракин М.Н.	г. Новосибирск	630024 Новосибирская обл. г. Новосибирск ул. Ватутина дом 44/1 корп.19	8(383) 3990109
30	ООО «ЛИСКО центр»	г. Новосибирск	630032, Новосибирская обл, Новосибирск г, Станционная ул, дом № 28, корпус 3	7 (913) 916-84-95
31	ООО "СЦ КВЭЛ"	г. Новокузнецк	654005, г. Новокузнецк, просп. Строителей, 54	(3843)200347
32	ИП Задорожная К.В.	г. Омск	644022, Омская обл., Омск г, Сакена Сейфуллина, дом № 40	8(3812) 502060
33	ООО "Арсенал"	г. Орёл	302004, г. Орел ул. 1-я Курская д.83	8 (4862) 54-12-12 доб 132, 8-

				960-650-30-00
34	ООО "Арсенал"	г. Орёл	302029, г. Орел Московское шоссе д.1266	8(4862) 200758, 8(962)4829666
35	ООО «Территория сервиса»	г. Пермь	614064, Пермь, Чкалова, 7Е офис 102	8 (342)2594479
36	ООО "Куб"	г. Пермь	614064, Пермь г, Героев Хасана ул, дом № 55	8 (342)2020490
37	ООО «Электра»	г. Пятигорск	357500, Ставропольский край . г.Пятигорск . проезд Суворовский , 1.А	+7 (8793) 382757
38	ООО "С-ФК"	г. Рязань	390000, Рязань, ул. Садовая, д.33	8(4912) 282016, 923472
39	ИП Холод	г. Ростов на Дону	344010, Ростов-на-Дону г., Нансена ул., 140	8(863) 2790305
40	ООО "Электра"	г.Санкт Петербург	190013, г, Санкт-Петербург, , Заставская ул. Д. 30	8(812)7403587
41	ООО "Интер Электро"	г. Самара	443052, Самарская обл, Самара г, Псковская, дом № 25	8(846) 9552414
42	ИП Колоколов Дмитрий Владимирович	г. Самара	443058, г. Самара, Физкультурная, дом № 17, 1этаж	8(846)9905446
43	ИП Никитина Н.В.	г. Саратов	410015, Саратовская обл, Саратов г, Пензенская ул, дом № 4	8 (8452)541418
44	ООО "Профинструмент"	г. Северодвинск	164500, Архангельская обл, Северодвинск г, Никольская ул, дом № 7	8(911) 6721770
45	ИП Романов Р.А.	г.Тула	300005 ,г.Тула , ул. Павшинский мост , д 2,	(4872)790190, моб. +79807229253
46	ООО "Технодок"	г.Тюмень	625048, Тюмень, ул. Салтыкова-Щедрина, 58/2:	83 452 215 669
47	ИП Вологжин Григорий Сергеевич	г. Уфа	450022, Уфа г, Менделеева ул, дом № 153	8(347) 279-90-70
48	ИП Захаров Игорь Анатольевич	г. Чебоксары	428020, Чувашская Республика, Чебоксары г, Хевешская ул, дом № 5, корпус 1	(8352) 63-97-50
49	ИП Апалькова Д.П.	г.Челябинск	454138, Челябинская область, г. Челябинск, ул. Молодогвардейцев, дом № 7	8(351) 267-50-01
50	ООО Ламед	г Алмааты Казахстан	Алматы қ., Березовский көш. 3А, 050060	8 (727) 244-64-46 8(727) 293-34-53
51	СП "Сканлинк"- ООО	г. Минск	220019, Республика Беларусь, г. Минск, пер. Монтажников 4-й, дом № 5-16	8(017) 234-99-99

Запрещается выбрасывать электроинструмент вместе с бытовыми отходами!

Электроинструмент, отслуживший свой срок и не подлежащий восстановлению, должен утилизироваться согласно нормам, действующим в стране эксплуатации.

В других обстоятельствах:

- не выбрасывайте электроинструмент вместе с бытовым мусором;
- рекомендуется обращаться в специализированные пункты вторичной переработки сырья.

Дата производства указана на этикетке устройства в формате: Месяц / Число / Год.

ВНИМАНИЕ!!!

В случае прекращения электроснабжения либо при отключении инструмента от электросети снимите фиксацию (блокировку) выключателя и переведите его в положение «Выключено» для исключения дальнейшего самопроизвольного включения инструмента.